



2023

**PRODUTO
TÉCNICO,
TECNOLÓGICO
PROFSAÚDE**

MESTRADO PROFISSIONAL EM SAÚDE DA FAMÍLIA



UNIVERSIDADE FEDERAL DO RECÔNCAVO DA BAHIA
MESTRADO PROFISSIONAL EM SAÚDE DA FAMÍLIA

INAMARI SOUZA DE ALMEIDA AMORIM

**FLUXOGRAMA DE ATENDIMENTO ODONTOLÓGICO AO USUÁRIO EM
SOFRIMENTO PSÍQUICO**

Orientadora: Paula Hayasi Pinho

SALVADOR

2022

APRESENTAÇÃO

Trata-se de um produto vinculado ao Trabalho de Conclusão de Mestrado intitulado “Saúde bucal dos usuários em sofrimento psíquico: em busca da integralidade do cuidado”, de autoria de Inamari Souza de Almeida Amorim, orientado por Paula Hayasi Pinho.

Secretaria
da Saúde



Fluxograma Atendimento Odontológico

Usuário em sofrimento psíquico

Salvador
2022



SUMÁRIO

1. INTRODUÇÃO.....	3
2. FORMAS DE ENTRADA DO USUÁRIO EM SOFRIMENTO PSÍQUICO NOS SERVIÇOS ODONTOLÓGICOS.....	4
3. PORTA DE ENTRADA DO USUÁRIO AOS CUIDADOS EM SAÚDE BUCAL.....	4
3.1 USF/UBS.....	4
3.2 CAPS /CAPS AD.....	6
3.3 CENTRO DE ESPECIALIDADES ODONTOLÓGICA - CEO.....	8
4. EDUCAÇÃO EM SAÚDE E AÇÕES PREVENTIVAS EM SAÚDE BUCAL NO CAPS/CAPS AD.....	10
5. FLUXOGRAMA DO ATENDIMENTO ODONTOLÓGICO AO USUÁRIO EM SOFRIMENTO PSÍQUICO NO DSCB.....	11
REFERÊNCIAS.....	13
ANEXO A– MAPA DE ATENDIMENTO ODONTOLÓGICO DO MUNICÍPIO DE SALVADOR.....	15
ANEXO B - ENDEREÇOS DOS SERVIÇOS DE SAÚDE DA APS DO MUNICÍPIO DE SALVADOR POR DISTRITO SANITÁRIO.....	17

1 INTRODUÇÃO

A Política Nacional de Saúde Bucal (PNSB) – Programa Brasil Sorridente se apresenta como a maior política pública de saúde bucal do mundo, através dessa política a população brasileira adquiriu o direito à assistência odontológica nos serviços públicos de saúde. A PNSB, a partir de 2004, reorientou o modelo assistencial por meio da implantação da Rede de Atenção à Saúde Bucal (RASB) que articula os três níveis de atenção, além de ações multidisciplinares e intersetoriais (BRASIL, 2018).

Na odontologia é considerado Pessoas com Necessidades Especiais (PNE) todo usuário que apresente uma ou mais limitações, temporárias ou permanentes, de ordem mental, física, sensorial, emocional, de crescimento ou médica, que o impeça de ser submetido a uma situação odontológica convencional. Os pontos de atenção em saúde bucal devem estar preparados para prestação do cuidado a esse grupo, estando os usuários em sofrimento psíquico incluídos (BRASIL, 2008; BRASIL, 2019).

Os indivíduos com transtornos mentais encontram dificuldades para o autocuidado em saúde bucal e, geralmente, apresentam: más práticas de higiene oral, maior prevalência de doença periodontal, maior experiência de cárie e maior prevalência de leucoplasias. Esses usuários, quando controlados com medicação e sem crises agudas, devem ser atendidos na APS, e a eSB deve estar apta para oferecer este cuidado e contar com o apoio do NASF e dos serviços da Rede de Atenção Psicossocial (RAPS), sendo desta forma recomendável o trabalho multidisciplinar (BRASIL, 2018).

De forma a prestar assistência na busca da integralidade se faz necessário que a atenção básica, em especial as eSB, realizem a gestão do cuidado desses usuários atuando enquanto coordenadora e ordenadora da rede de atenção à saúde, estabelecendo e consolidando os cuidados destes usuários em todos os pontos da rede de atenção à saúde.

Desta forma, o presente documento visa apresentar um fluxograma/protocolo de articulação dos serviços da Atenção Primária à Saúde (APS) e da rede especializada (CEO e CAPS) do Distrito Sanitário Cabula Beiru (DSCB) do município de Salvador-BA voltado ao atendimento odontológico ao usuário em sofrimento psíquico.

2 FORMAS DE ENTRADA DO USUÁRIO EM SOFRIMENTO PSÍQUICO AO SERVIÇO DE SAÚDE BUCAL

São consideradas a forma de entrada do usuário no estabelecimento de saúde:

- Demanda espontânea / Acolhimento / Consulta dia: Se refere a usuários que buscam o serviço de forma inesperada, podendo ser por problemas agudos (urgência) ou por alguma necessidade de saúde (BRASIL, 2013; CHÁVEZ, RENNO, VIEGAS, 2020).
- Demanda Programada: Se refere a usuários que comparece ao serviço através de agendamentos prévios (BRASIL, 2013; CHÁVEZ, RENNO, VIEGAS, 2020).

3 PORTA DE ENTRADA DO USUÁRIO AOS CUIDADOS EM SAÚDE BUCAL

A atenção à saúde bucal dos usuários em sofrimento psíquico deve considerar todas os equipamentos de saúde da Rede de atenção à Saúde do Distrito Sanitário do Cabula Beiru (DSCB), da Atenção Primária à Saúde - APS (USF / UBS) à Atenção Especializada (CAPS/CAPS AD e CEO), mesmo que o serviço não tenha Equipe de Saúde Bucal (eSB) implantada. Deste modo, a saúde bucal dos usuários deve ser considerada em todo e quaisquer espaço de cuidado e por sua vez o usuário deve ser orientado sobre os fluxos de atendimento dos serviços que compõe a Rede de Atenção à Saúde Bucal (RASB) e Rede de Atenção Psicossocial (RAPS), conforme disposto abaixo:

3.1 USF/UBS

- Inicialmente o serviço deve identificar o tipo demanda odontológica, se é programada (agendamentos) ou espontânea (urgência);
- As demandas de urgência serão atendidas no mesmo dia para manejo da dor. Após o atendimento de urgência, o usuário deve ser orientado a realizar o agendamento com a Equipe de Saúde Bucal (eSB) de acordo com a disponibilidade do serviço;
- Nas demandas programadas (agendamento/eletivo), os usuários que são acompanhados pela USB/USF e que a equipe de saúde tenha

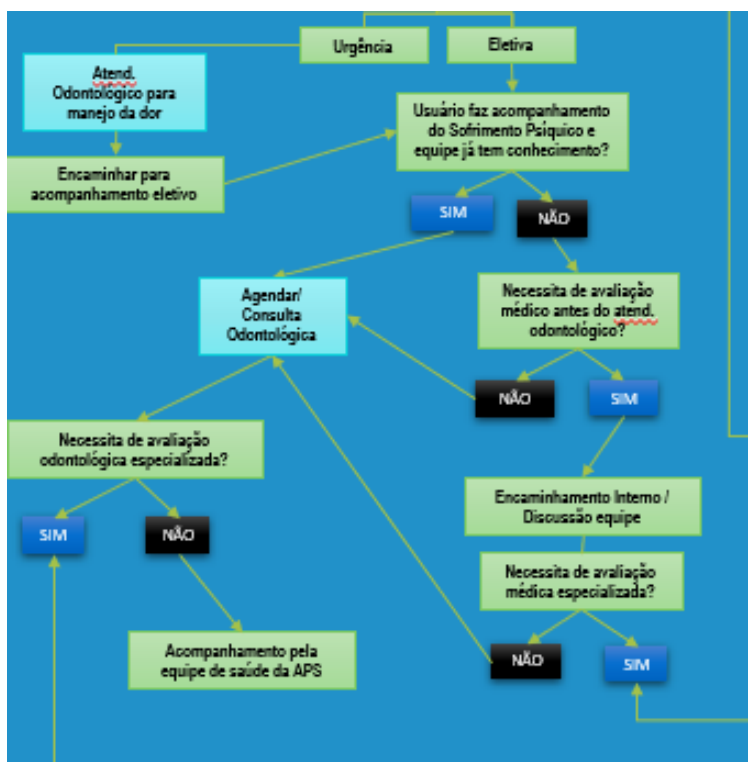
conhecimento sobre sua saúde mental deve ser encaminhado para agendamento do atendimento odontológico;

- Os usuários que não são acompanhados pela equipe de saúde do serviço ou ainda nos casos em que a equipe não tenha conhecimento sobre seu acompanhamento de saúde mental, a eSB, através de anamnese (no acolhimento ou na primeira consulta odontológica) deve avaliar se há necessidade de um atendimento médico prévio ao atendimento odontológico. Caso o profissional avalie que não há necessidade de uma avaliação médica prévia o usuário será encaminhado para o agendamento odontológico;
- Caso o profissional do serviço avaliar que é necessária uma avaliação médica, o usuário será orientado a agendar uma consulta com profissional médico do serviço da APS e/ou o caso será levado para discussão na reunião da equipe multiprofissional, no caso das USF. No caso das UBS o profissional poderá discutir o caso com o profissional da enfermagem e/ou Assistente Sociais e/ou Médico Clínico;
- Caso após o atendimento médico e/ou discussão do caso na reunião da equipe (USF), ou discussão com outra categoria profissional (UBS) for observado a necessidade de encaminhamento do usuário para o serviço especializado em saúde mental, os profissionais deverão encaminhar para o CAPS / CAPS AD de acordo com a indicação de cada serviço;
- Após o acompanhamento com o serviço especializado o usuário quando retornar ao serviço da APS poderá realizar o agendamento com a eSB;
- Os usuários pela qual a equipe da UBS /USF compreender que não há necessidade de um atendimento especializado em saúde mental deverão ser encaminhados para agendamento do atendimento odontológico e seguir o acompanhado na UBS/USF com a equipe de saúde;
- Os usuários em que eSB avaliar que necessita de atendimento em serviço de atenção especializada em saúde bucal deverão ser encaminhados para o

CEO. Já os usuários que na avaliação da eSB não necessitar de atendimento especializado em saúde bucal deverão manter o acompanhamento em saúde bucal na APS.

No caso de atendimento de urgência os usuários que não residem na área de abrangência da USF devem ser atendidos para manejo da sintomatologia dolorosa e em seguida deve ser encaminhado para o serviço de referência próximo da sua residência e/ou para o CEO – NAPES para continuidade do cuidados orais, com ficha de referência.

Figura 1. Fluxo do atendimento odontológico nos serviços da APS



Fonte: Elaboração própria, 2022

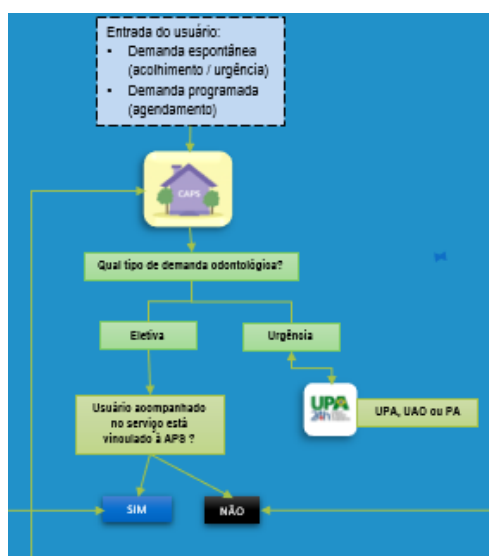
3.2 CAPS / CAPS AD

O acompanhamento odontológico deve ser considerado na rotina de cuidado do serviço CAPS / CAPS AD, assim:

- O usuário acompanhado no serviço, encaminhados pela APS, pelo CEO ou por outros serviços de saúde, deve ser avaliados o tipo de demanda oral que esse usuário necessita a (programada ou espontânea - urgência);

- Os casos de usuários atendidos por demanda programada, os técnicos do serviço devem avaliar se este possui vinculação ou se o usuário tem conhecimento da UBS/USF próxima ao seu bairro de residência. Em caso positivo, o profissional do CAPS deverá articular com a UBS/USF a vinculação do usuário ao serviço de saúde bucal;
- O profissional deverá encaminhar via sistema Referência e Contra Referência (RCR) acompanhado do relatório do serviço, como também entrar em contato com o serviço da APS através do e-mail ou telefone de modo a favorecer um encaminhamento seguro. Ainda, caso necessário deve ser organizado reuniões entre os serviços para discussão dos casos;
- Usuários que não tem uma UBS/USF de referência deverão ser encaminhados diretamente para o CEO, através do Sistema RCR ou agendados diretamente do CAPS através das vagas já disponibilizadas semanalmente pelo CEO ao CAPS, organizado pelas chefias imediatas;
- Em casos de urgência, os técnicos do serviço deverão encaminhar para os serviços de urgências odontológicas do município (ANEXA A);
- Nos casos dos usuários que possuem vínculo com a APS, pode ser encaminhado para a equipe de referência do usuário, dentro do horário de funcionamento do equipamento.

Figura 2. Fluxo do atendimento odontológico nos serviços do CAPS / CAPS AD



Fonte: Elaboração própria, 2022

Os cuidados com a saúde bucal bem como o acompanhamento odontológico dos usuários em sofrimento psíquico devem ser incorporados no planejamento e acompanhamento terapêutico dos profissionais do CAPS / CAPS AD, ou seja, na rotina do cuidado e não somente ao ser observado demanda visível ou dolorosa.

O CAPS/CAPSAD e a APS devem realizar matriciamentos para discussão dos casos. O DS deve auxiliar nessa articulação estimulando os espaços de diálogo e de construção do cuidado colaborativo entre os profissionais e serviços.

3.3 CENTRO DE ESPECIALIDADES ODONTOLÓGICA – CEO

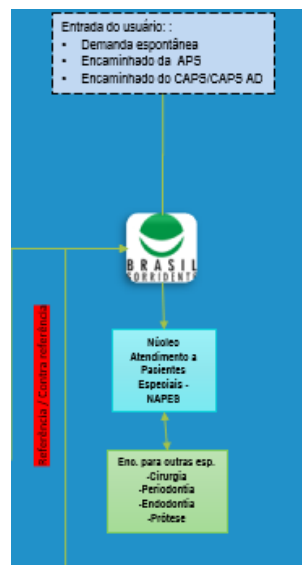
Os usuários que buscarem o serviço espontaneamente, encaminhados do CAPS/CAPSAD e/ou APS seguirá o seguinte fluxo no serviço:

- O equipamento irá agendar, de acordo com sua disponibilidade de vagas, usuários advindos tanto espontaneamente quanto referenciados do CAPS/ CAPS AD e APS;
- As formas de encaminhamento entre os serviços se darão pela utilização do sistema RCR, já instituído no município, acompanhado do relatório médico;
- O CEO disponibilizará vagas para agendamento do usuário direto do CAPS/CAPS AD. A quantidade semanal será acordada entre as chefias mensalmente de acordo com a capacidade instalada do CEO no mês avaliado e a chefia imediata do CAPS deverá enviar a relação dos usuários agendados do serviço através do email uma semana antes das datas acordadas;
- Os usuários serão agendados no CEO para o serviço do Núcleo de Atenção a Pacientes Especiais (NAPES) e caso seja avaliado a necessidade de atendimento com outra especialidade (Periodontia, Endodontia, Cirurgia

e/ou Prótese) o profissional do NAPES irá realizar um encaminhamento interno;

- Após a conclusão do tratamento, os profissionais do NAPES irão avaliar a periodicidade que o usuário deverá retornar ao serviço para acompanhamento.

Figura 3. Fluxo do atendimento odontológico no CEO



Fonte: Elaboração própria, 2022

Deve ser utilizado e estimulado pelos serviços o uso do email institucional e este ser um canal de comunicação quando surgir a necessidade de discussão sobre o caso e formas de articular as ações entre os serviços.

O matriciamento realizados pelos profissionais do CEO devem contemplar os técnicos do CAPS / CAPS AD quando a temática abordada for voltada a PNE.

4 EDUCAÇÃO EM SAÚDE E AÇÕES PREVENTIVAS EM SAÚDE BUCAL NO CAPS/CAPS AD

Para fomentar as ações de prevenção no CAPS, as UBS sem estratégia de saúde da família (Quadro 1) deverão alternar ações de educação em saúde a cada três meses no CAPS / CAPS AD e deverão ser ofertado o kit de higiene oral para os usuários. Assim, a apoiadora do DS e/ou chefia imediata do CAPS/CAPS AD deverão articular a ida das eSB nas unidades através de contato prévio com as UBS de modo que seja planejado as datas da atividade e a logística da eSB para a ação educativa. Por sua vez, a UBS será responsável pela ação deverá organizar e levar os insumos para entrega aos usuários acompanhados no serviço (Kit de higiene oral) bem como elaborar a ação educativa. Ainda, de modo estimular a continuação do cuidado, os técnicos do CAPS deverão fomentar a higienização oral nos espaços do serviço após as refeições realizadas pelos usuários na rotina da unidade.

Deste modo, é preciso promover os cuidados em saúde bucal em todo e qualquer espaço de cuidado, não somente os que tradicionalmente ofertam tratamento odontológico. Para isso, é importante que os CAPS incorporem em seus cuidados e protocolos a saúde bucal, passando a ser um espaço que oriente os usuários e seus familiares quanto aos cuidados orais.

Quadro 1. Relação das UBS sem estratégia de Saúde da Família do DSCB, Salvador-Ba.

DS CABULA / BEIRÚ
UBS DO CSU PERNAMBUÉS
UBS EDSON TEIXEIRA
UBS ENGOMADEIRA
UBS EUNÍSIO TEIXEIRA 11ºCS
UBS MATA ESCURA
UBS RODRIGO ARGOLO 6ºCS
UBS SANTO INÁCIO

Fonte: DAS/ Coordenação Saúde Bucal, SMS, 2022

5 FLUXOGRAMA DO ATENDIMENTO ODONTOLÓGICO AO USUÁRIO EM SOFRIMENTO PSÍQUICO NO DSCB



FLUXOGRAMA ATENDIMENTO ODONTOLÓGICO AO USUÁRIO EM SOFRIMENTO PSÍQUICO DO DSCB

Unidades participantes:

- ❖ USF: USF Prof. Humberto Castro Lima- Pernambuezinho, USF Fernando Filgueiras, USF Carlos Santana – Doron, USF Prof. Guilherme Rodrigo da Silva - Arenoso, USF Padre Maurício Abel – São Gonçalo, USF Barreiras, USF Mata Escura, USF Dep. Cristóvão Ferreira – Saramandaia, USF Resgate, USF Arraial do Retiro, USF Nova Sussuarana e USF Nova Sussuarana I, USF Raimundo Agripino – Sussuarana.
- ❖ UBS: CSU Pernambucoés, UBS Eunísio Coelho Teixeira; UBS Mata Escura, UBS Arenoso, UBS Engomadeira, UBS Rodrigo Argolo; UBS Santo Inácio; UBS Engomadeira
- ❖ CAPS II Eduardo Saback / CAPS AD
- ❖ CEO Alto da Cachoeirinha – Cabula IV

*Todos os usuários encaminhados pelo CAPS/CAPSAD para o serviço odontológico da APS ou CEO devem ser acompanhados de relatório médico e ficha de referência/contra referência;

*O CAPS/CAPSAD deve mapear as unidades da APS próxima da residência dos usuários acompanhados no serviço encaminhar para avaliação odontológica conforme fluxo para vinculação. Para um encaminhamento seguro, além do relatório médico e ficha de referência/contra referência, a comunicação com o serviço da APS deve ser realizada, preferencialmente, através do e-mail institucional e/ou telefone previamente. Em tempo oportuno, o CAPS/CAPSAD deve articular com a UBS/USF visita para discussão dos casos e matriciamento.

*Deve ser integrado ao protocolo de cuidados dos usuários acolhidos e acompanhados no CAPS/CAPSAD avaliação odontológica pela APS do DS ou CEO conforme fluxo. O CAPS AD por atender usuários de outros Distritos Sanitário (DS) deve encaminhar para UBS/USF conforme vinculação do usuário no DS de sua residência;

*Os casos dos usuários identificados na USF para discussão em reunião de equipe deverão ser incluídos na pauta da reunião subsequente a data que foi constatado a necessidade. No caso das UBS que não tem reunião de equipe em sua rotina, o profissional Odontóloga deverá discutir o manejo do caso com outro profissional da unidade (Enfermeiro, psicólogo, assistente social e/ou Médico clínico);

*O CEO Alto da Cachoeirinha irá disponibilizar vagas para os CAPS/CAPSAD semanalmente para marcação direta e de forma segura. A quantidade de vagas semanais e agendamentos devem ser articulados entre as gerentes das unidades.

*As ações preventivas e de educação em saúde no CAPS/CAPSAD serão realizadas pelas UBS trimestralmente. As UBS deverão levar kits de higienização oral (escova dentária e dentifrícios) para os usuários. O CAPS/CAPS AD devem organizar as datas e agendar através de email institucional com as UBS intercalando a unidade a cada trimestre e o DSCB deverá dar apoio logístico para a execução da ação. Além disso, deverá ser estimulados na rotina do CAPS/CAPSAD hábitos de higienização oral após as refeições realizadas no serviço;

REFERÊNCIAS

BRASIL. Ministério da Saúde. Secretaria de Atenção à Saúde. Departamento de Atenção Básica. Saúde Bucal. **Cadernos de Atenção Básica n. 17**. Brasília: Ministério da Saúde, 2008.

BRASIL. Ministério da Saúde. **Acolhimento à demanda espontânea: queixas mais comuns na atenção básica**. Brasília: Ministério da Saúde, 2012. (Cadernos de Atenção Básica, n. 28, volume 2).

BRASIL. Ministério da Saúde. Secretaria de Atenção à Saúde. Departamento de Atenção Básica. **A Saúde Bucal no Sistema Único de Saúde**. Brasília: Ministério da Saúde, 2018

BRASIL. Ministério da Saúde. Secretaria de Atenção Especializada. Secretaria de Atenção Primária à Saúde. **Guia de Atenção à Saúde Bucal da Pessoa com Deficiência**. Brasília: Ministério da Saúde, 2019.

CHÁVEZ, Giannina Marcela; RENNÓ, Heloiza Maria Siqueira; VIEGAS, Selma Maria da Fonseca. A inter-relação da demanda e acessibilidade da Estratégia Saúde da Família. **Physis: Revista de Saúde Coletiva**, v. 30, n 3, p. 300- 320, 2020.

ORGANIZAÇÃO E REVISÃO DO PRODUTO TÉCNICO

Grupo de trabalho – Fluxograma de atendimento odontológico ao usuário em sofrimento psíquico do DSCB – Produto da Dissertação de Mestrado PROFSAÚDE UFRB intitulado: “Saúde Bucal dos usuários em sofrimento psíquico: em busca da integralidade do cuidado.” – Documento elaborado com a colaboração dos profissionais do Grupo de Convergência da Pesquisa que atuam na RASB e RAPS do DSCB.

- **Inamari Souza de Almeida Amorim**
Cirurgiã Dentista – Técnica da Coordenação de Saúde Bucal da SMS
Mestranda do PROFSAÚDE - UFRB
- **Prof. Dra. Paula Pinho Hayasi**
Psicóloga – Orientadora Programa de Mestrado PROFSAÚDE – UFRB

REVISÃO

- **Profa. Dra. Helena Moraes Cortes**
Enfermeira – Prof. da Universidade Federal do Recôncavo da Bahia
- **Profa Dra Rocío Elizabeth Chávez Alvarez**
Enfermeira – Prof. da Universidade Federal do Sul da Bahia

ANEXO A – MAPA DE ATENDIMENTO ODONTOLÓGICO DO MUNICÍPIO DE SALVADOR 2022



MAPA DE ATENDIMENTO ODONTOLÓGICO EM SALVADOR 2022

DS BARRA / RIO VERMELHO
USF ALTO DAS POMBAS
USF DA FEDERAÇÃO
USF Úrsula Catharina Garcia
USF MENINO JOEL
USF PROF. WONE SILVEIRA (CALABAR)
USF PROF. SABINO SILVA
USF VALE DA MURIÇOÇA
CRDC - ADRIANO PONDE
UBS CLEMENTINO FRAGA
UBS DR OSVALDO CALDAS CAMPOS (SANTA CRUZ)
UBS ENG VELHO DA FEDERAÇÃO
UBS SANTA TEREZINHA
UBS VILA MATOS
UPA BARRIS 12h
CEO FEDERAÇÃO
MULTICENTRO AMARALINA

DIRETORIA DE ATENÇÃO À SAÚDE
COORDENAÇÃO DE SAÚDE BUCAL



DS BOCA DO RIO
USF CURRALINHO
USF PARQUE DE PITUAÇU
USF PITUAÇU
USF ZULMIRA BARROS – COSTA AZUL
USF IMBUÍ
UBS DR. CÉSAR DE ARAÚJO

DS CAJAZEIRAS
USF BOCA DA MATA
USF CAJAZEIRAS IV
USF CAJAZEIRAS V
USF CAJAZEIRAS X
USF CAJAZEIRAS XI
USF JD. DAS MANGABEIRAS
USF PALESTINA
USF YOLANDA PIRES
USF FAZ. GRANDE II – JAGUARIPE
USF FAZ. GRANDE III
UBS NELSON P. DOURADO
CEO CAJAZEIRAS

DS CENTRO HISTÓRICO
USF D. IRACI ISABEL DA SILVA (GAMBOA)
USF TERREIRO DE JESUS
UBS DR. PERICLES ESTEVES CARDOSO (BARBALHO)
UBS PELOURINHO 19º CS
UBS RAMIRO DE AZEVEDO
UBS SANTO ANTONIO
CEO CARLOS GOMES

DS BROTAS
USF CANDEAL PEQUENO
USF SANTA LUZIA
USF VALE DO MATATU
UBS MAJOR COSME DE FARIAS (CARDEAL DA SILVA)
UBS MANOEL VITORINO
UBS MARIO ANDREA
UPA BROTAS 12h
UAO 24h

TIPO DE UNIDADE (QUANT)	
USF (112)	CMOL (01)
UBS (35)	SEMAE (01)
UPA (10)	PA (01)
CEO (06)	UAO (01)

TIPO DE SERVIÇO	
BÁSICO	USF e UBS
ESPECIALIZADO	CEO / SEMAE / MULTICENTRO AMARALINA
URGÊNCIA	UPA /PA/UAO/CEMOL

DS CABULA / BEIRU
USF CALABETÃO
USF DE BARREIRAS
USF DEPUTADO CRISTÓVÃO FERREIRA (SARAMANDAIA)
USF. FERNANDO FILGUEIRAS (ALTO DA CACHOEIRINHA CABULA VI)
USF MATA ESCURA
USF PROF. CARLOS DE SANTANA (DORON)
USF PROF. GUILHERME RODRIGUES DA SILVA (ARENOSO)
USF PROF. HUMBERTO CASTRO LIMA (PERNAMBUEZINHO)
USF SÃO GONÇALO
USF SUSSUARANA
USF ANTONIO RIBEIRO NEIVA (ARRAIAL DO RETIRO)
USF CLAUDELINO MIRANDA – RESGATE
USF NOVA SUSSUARANA I
USF NOVA SUSSUARANA II
UBS DO CSU PERNAMBUEJÉS
UBS EDSON TEIXEIRA
UBS ENGOMADEIRA
UBS EUNÍSIO TEIXEIRA 11ºCS
UBS MATA ESCURA
UBS RODRIGO ARGOLD 6ºCS
UBS SANTO INÁCIO
UPA PIRAJÁ 12h
CEO ALTO DA CACHOEIRINHA
PA EDSON TEIXEIRA 12h



MAPA DE ATENDIMENTO ODONTOLÓGICO EM SALVADOR 2022

DS ITAPAGIPE USF JOANES CENTRO OESTE USF JOANES LESTE USF SÃO JOSÉ DE BAIXO UBS MINISTRO ALKMIN UBS VIRGILIO DE CARVALHO UPA SANTO ANTONIO 12h	DS PAU DA LIMA USF CANABRAVA USF DOM AVELAR USF JOÃO ROMA FILHO USF NOVA BRASÍLIA USF NOVA BRASÍLIA III (ANEXO) USF SÃO MARCOS USF VALE DO CAMBONAS USF VILA NOVA PITUAÇU USF VILA CANÁRIA USF GAL COSTA USF SÃO MARCOS III UBS CANABRAVA UBS CASTELO BRANCO (20ª CS) UBS CECY ANDRADE UBS NOVO MARTINHO UBS EDGAR PIRES DA VEIGA UBS SETE DE ABRIL	DS SÃO CAETANO / VALÉRIA USF ALTO DO CABRITO USF N.S. DE GUAD (ALTO DO PERU) USF ANTONIO LAZZAROTTO USF BOA VISTA DE SÃO CAETANO USF BOA VISTA DO LOBATO USF BOM JUÁ USF CAPELINHA DE SÃO CAETANO USF DEP. LUIZ BRAGA (VISTA MAR) USF FIAIS USF JAQUEIRA DO CARNEIRO USF RECANTO DA LAGOA USF RECANTO DA LAGOA II USF SAN MARTIN II USF LAGOA DA PAIXÃO USF PIRAJÁ UBS FREI BENJAMIN (VALÉRIA) UBS MARECHAL RONDON UBS PERICLES LARANJEIRAS (18ª CS) UPA SAN MARTIN 12h UPA VALÉRIA 12h	DS SUBÚRPIO USF ALTO DA TEREZINHA USF ALTO DE COUTOS USF ALTO DE COUTOS II USF ALTO DO CRUZEIRO USF BATE CORAÇÃO USF BEIRA MANGUE USF BOM JESUS DOS PASSOS USF COLINAS DE PERIPERI USF ALTO DO CONGO USF ESTRADA DA COCISA USF FAZENDA COUTOS I USF FAZENDA COUTOS III USF ILHA AMARELA USF ILHA DE MARÉ USF ITACARANHA USF NOVA CONSTITUINTE USF PARAMANA USF PLATAFORMA USF RIO SENA USF SÃO JOÃO DO CABRITO USF SÃO TOMÉ DE PARIPE USF VISTA ALEGRE USF TUBARÃO USF VILA DA FRATERNIDADE USF TERTONIO VILELA III UBS SERGIO AROUCA UBS PERIPERI UPA ADROALDO ALBERGARIA 24h UPA PARIPE 12h CEO PERIPERI								
DS ITAPUÁ USF ALTO DO COQUEIRINHO USF ARISTIDES MALTEZ USF EDUARDO B. MAMEDE USF JARDIM DAS MARGARIDAS USF MUSSURUNGA I USF NOVA ESPERANÇA USF NOVA ESPERANÇA II (CEASA I e II) USF PARQUE SÃO CRISTÓVÃO USF SÃO CRISTÓVÃO USF VILA VERDE USF CORAÇÃO DE MARIA USF ITAPUÁ USF KM 17 USF JARDIM CAMPO VERDE UBS DR. ORLANDO IMBASSAHY (BAIRRO DA PAZ) UBS JOSÉ MARIANE (7ª CS) UPA DR. HELIO MACHADO 24h UPA SÃO CRISTÓVÃO 12h CEO MUSSURUNGA	DS LIBERDADE USF SAN MARTIN USF SANTA MONICA USF SAN MARTIN III USF IAPI UBS BEZERRA LOPES (3ª CS) UBS Mª CONCEIÇÃO SANTIAGO IMBASSAHY (16ªCS) CMOL SEMAE	TIPO DE UNIDADE (QUANT) <table border="1"> <tr> <td>USF (112)</td> <td>CMOL (01)</td> </tr> <tr> <td>UBS (35)</td> <td>SEMAE (01)</td> </tr> <tr> <td>UPA (10)</td> <td>PA (01)</td> </tr> <tr> <td>CEO (06)</td> <td>UAO (01)</td> </tr> </table>	USF (112)	CMOL (01)	UBS (35)	SEMAE (01)	UPA (10)	PA (01)	CEO (06)	UAO (01)	
USF (112)	CMOL (01)										
UBS (35)	SEMAE (01)										
UPA (10)	PA (01)										
CEO (06)	UAO (01)										
		TIPO DE SERVIÇO <table border="1"> <tr> <td>BÁSICO</td> <td>USF e UBS</td> </tr> <tr> <td>ESPECIALIZADO</td> <td>CEO / SEMAE / MULTICENTRO AMARALINA</td> </tr> <tr> <td>URGÊNCIA</td> <td>UPA / PA / UAO / CEMOL</td> </tr> </table>	BÁSICO	USF e UBS	ESPECIALIZADO	CEO / SEMAE / MULTICENTRO AMARALINA	URGÊNCIA	UPA / PA / UAO / CEMOL			
BÁSICO	USF e UBS										
ESPECIALIZADO	CEO / SEMAE / MULTICENTRO AMARALINA										
URGÊNCIA	UPA / PA / UAO / CEMOL										

ANEXO B – ENDEREÇOS DOS SERVIÇOS DE SAÚDE DA APS DO MUNICÍPIO DE SALVADOR POR DISTRITO SANITÁRIO

DS BROTAS

UNIDADE	ENDEREÇO	TELEFONE
UBS Professor Mário Andréa	R. Fortunato Benjamin Saback, s/n -Sete Portas	3611-2958
UBS Major Cosme de Farias	Rua Direta de Cosme de Farias, s/n, Cosme de Farias	3611-2963
UBS Manoel Vitorino	Av. Dom João VI, 450 - Brotas	3611-3801
USF do Candeal Pequeno	R. 18 de agosto, s/n, Candeal Pequeno.	3611-3605 3611-3604
USF Olga de Alaketu Vale do Matatu	Rua Edson Saldanha, n.º 483 - Vale do Matatu	3334-0133
USF Santa Luzia	Rua Almirante Alves Camara,112- Engº.Velho de Brotas- 40243.000	3261-5042

DS BARRA / RIO VERMELHO

UNIDADE	ENDEREÇO	TELEFONE
USF Clementino Fraga	Av. Centenário, s/ nº	3202-1524
USF Professor Sabino Silva - 9º Centro	Rua Reinaldo de Matos, s/ nº - Final de linha Nordeste	3611-3537
UBS São Gonçalo	Av. Cardeal da Silva, s/ nº - Federação	3611-1340
UBS Engenho Velho da Federação	Rua Apolinário Santana, s/nº - Engenho Velho da Federação	3611-5706
UBS Osvaldo Caldas Campos Santa Cruz	Rua Disneylândia, s/ nº - Alto da Santa Cruz	3611-3540 3611-3541
USF do Alto das Pombas	Rua Teixeira Mendes, s/ nº - Alto das Pombas	3611-1332
USF Ivone Silveira Calabar	Av. Maria Pinto, s/ nº - Calabar	3339-7268
USF da Federação	Rua Pedro Gama - Federação	3611-1338 3611-1339
USF Ursula Catharino Garcia	Rua Quintino Bocaiúva, nº 8 - Fazenda Garcia	3611-1334 3611-1317
USF Menino Joel	Rua Professor Avany Argoso, s/ nº - Nordeste	3611-3536

DS CENTRO HISTÓRICO

UNIDADE	ENDEREÇO	TELEFONE
UBS Ramiro de Azevedo - 2º CS	Praça Campo da Pólvora s/n, Nazaré	3611-4135
UBS Dr.Péricles Esteves Cardoso - Barbalho	Rua Arthur M. de Aguiar, 04, Barbalho	3611-4137 3611-4136
UBS Santo Antônio	Pça dos Quinze Mistérios, 238, Santo Antônio	3611-4133 3611-4186 3611-4179
UBS 19º Centro de Saúde Pelourinho	Rua do Bispo, 37, Pelourinho	3611-6821 3611-6851
USF Terreiro de Jesus	Faculdade de Medicina -Terreiro de Jesus-Sub-solo	3283-5569
USF Dona Iraci Isabel da Silva (Gamboa)	Rua Gabriel Soares, 58B, Ladeira dos Aflitos.	3611-6419 3611-6418

DS CABULA / BEIRU

UNIDADE	ENDEREÇO	TELEFONE
UBS Arenoso	Rua do Pastor, – CEP 41211-405	3611-7301
USF Prof Guilherme Rodrigues Da Silva – Arenoso	Rua Barão de Mauá, s/n – CEP 41211-340	3373-3128
UBS Barreiras	Estrada das Barreiras, s/n – CEP 41195-24	3611-5410 3611-5411
USF de Barreiras	Rua Fernando Pedreira, s/n – CEP 41195-240	3611-5421 3611-5422
UBS de Calabetão	Rua Cleriston Andrade, s/n – CEP 41227-060	3611-5206
USF Calabetão	Rua Cleriston Andrade, s/n, Calabetão	
USF Fernando Figueiras – Alto da Cachoeirinha - Cabula VI	Alto da Cachoeirinha, Cabula VI	3611-7371
USF Prof Dr. Carlos Santana - Doron	Rua Fernando de S. Paulo, s/n – CEP 4418-400	3611-7302 3611-7303
UBS Eunísio Coelho Teixeira – 11º CS	Rua Jucurutus, s/n, Saboeiro - CEP 41180-210	3611-5412 3611-5413
UBS Rodrigo Argolo - 6º CS	Rua Pernambuco, T. Neves s/n – CEP 41205-140	3202-1271
UBS de Engomadeira	Rua Direita da Engomadeira, s/n – CEP 4120-050	3611-5414
UBS de Mata Escura	Jardim Pampulha, s/n – CEP 41219-040	3611-5524 3611-5525
UBS Pernambués Edson Teixeira Barbosa	Av. Hilda, 2 – CEP 41130-200	3032-4601 3032-4603
USF Prof. Humberto Castro Lima - Pernambuezinho	Rua Thomaz Gonzaga, s/n – CEP 41100-000	3611-7304
UBS Santo Inácio	Alameda 56, s/n – CEP 41231-325	3611-5204
USF Deputado Cristovão Ferreira - Saramandaia	Rua da Horta, 270, DETRAN CEP: 41360-000	3611-9014 3611-9015
USF Raimundo Agripino - Sussuarana	Rua Ulisses Guimarães, s/n, Sussuarana	3611-5516

DS BOCA DO RIO

UNIDADE	ENDEREÇO	TELEFONE
UBS Alfredo Bureau - 12º CS	Rua Jaime Sapolnick, s/n, Marback	3034-7777 3034-7750
UBS Dr. César de Araújo	Rua Manoel Quaresma, nº 08, Boca do Rio	3611-7317
USF Parque de Pituauçu	Rua Araújo Bastos, nº 101, Pituauçu. CEP.41740-200	3611-7315
USF Pituauçu	Rua Gonçalves Cezimbra, s/n, Pituauçu	3363-8618
USF Zulmira Barros Costa Azul	Rua Desembargador Manoel Pereira, s/n, Costa Azul	3611-6853

DS ITAPAGIPE

UNIDADE	ENDEREÇO	TELEFONE
USF Joanes Centro Oeste	Conj. Joanes Centro Oeste; Qd 18 L 17 Hamesa-Lobato	3611 5201
USF Joanes Leste	Conj. Joanes Leste Qd 23 - Lobato.	3611 5202
UBS Ministro Alkimin	R. Lopes Trovão S/N - Massaranduba.	3611 6561
UBS Virgílio de Carvalho	R. Duarte da Costa S/N - Dendezeiros.	3611 6563 3611 6564
USF São José de Baixo	Rua voluntária da pátria nº 617, lobato; cep 40.470-000	3611 6568

DS ITAPUÃ

UNIDADE	ENDEREÇO	TELEFONE
UBS Prof. José Mariane (7º Centro de Saúde)	Av. Dorival Caymmi, s/nº -Itapuã	3611-7116
UBS Dr. Orlando Imbassahy	Rua Tancredo Neves, s/nº - Bairro da Paz	3611-7002 3611-7012
UBS São Cristóvão	Rua Lauro de Freitas, 53 - São Cristóvão	3377-2112
USF Alto do Coqueirinho	Rua Sérgio Carneiro Brito, s/nº - A. Coqueirinho	3611-7121
USF Prof. Aristides Pereira Maltez	Rua Lauro de Freitas, s/nº - São Cristóvão	3611-7218
USF Eduardo Mamede	Rua Lauro de Freitas, s/nº - São Cristóvão	3611-7218 / 7219
USF Mussurunga I	Rua 1, s/nº - Caminho 16 - Setor E - Mussurunga I (ao lado da USF Eduardo Mamede)	3611-6411
USF Nova Esperança	Rua 7 de setembro, s/nº - Km 04 - Rodovia CIA AEROPORTO - CEASA	3301-5063
USF Parque São Cristóvão	Rua Santa Rita da Ceasa, s/nº - Parque São Cristóvão (de frente ao campo de futebol)	98723-2439

DS LIBERDADE

UNIDADE	ENDEREÇO	TELEFONE
PA Maria da Conceição Santiago Imbassahy	Rua Marquês de Marica, s/n – Pau Miúdo. CEP: 40.310-000	3386-2086
UBS Maria da Conceição Santiago Imbassahy	Rua Marquês de Marica, s/n – Pau Miúdo. CEP: 40.310-000	3386-2085
UBS São Judas Tadeu	Rua Prof. Soeiro, s/n – Pau Miúdo CEP: 40.310-300	3611-4013 3611-4014
USF San Martin	Av. San Martin, s/n CEP: 40.355-000	3611-3559
USF San Martin II	Rua Direta Calafate, San Martin, 40354-100	
USF Santa Mônica	Rua Dr. Aristides Oliveira, 3401 – Sta. Mônica CEP: 40.342-000	3611-4009 3611-4010

DS PAU DA LIMA

UNIDADE	ENDEREÇO	TELEFONE
UBS Canabrava	Rua Bem ti vi, s/n – Canabrava (ponto de referencia ao lado Escola M. de Canabrava).	3611-7340
UBS Castelo Branco	Rua A, 3ª Etapa, s/n Castelo Branco. (ponto de referência - Centro S. Urbano)	3611-5316 3611 5317
UBS Dra. Cecy de Andrade	Rua Genaro Carvalho-1ª Etapa Cast. Branco (Ponto de Ref.- Largo da feirinha)	3611-5214
USF Dom Avelar	Rua das Paulinas, s/n – Dom Avelar (Ponto de ref. – Final de Linha)	3293-8772
UBS Pires da Veiga	Rua Jaime Vieira Lima, s/n-Pau da lima. (Ponto de ref. – 10ª Delegacia)	3611-7831
UBS Nova Brasília	Rua Nelson Lacerda, s/n – Nova Brasília (Ponto de referência – Colégio Vera Lux)	3611-7828
UBS Novo Marotinho	KM 3,5 - Estrada Velha do Aeroporto (Ponto de Ref. - Px. ao Lar Vida)	3611-7834
UBS Sete de Abril	Rua Felicia, s/n – Sete de Abril (ponto de referencia 50ª CPM) cep: 41.385-740	3611-7832
USF Canabrava	Rua Artemiro Valente, s/n – Canabrava.(Ponto de Referencia- Depois	3611-7338
USF Vale do Cambonas	Rua Rio Cambonas , S/N , Castelo Branco	3611-6826
USF Nova Brasília	AV. Aliomar Baleeiro S/N km 7,5. Bairro: Nova Brasília , Estrada Velha do Aeroporto.	3611-6834

DS SÃO CAETANO / VALÉRIA

UNIDADE	ENDEREÇO	TELEFONE
UBS Dr. Péricles Laranjeiras	Rua das Pitangueiras s/nº - Faz. Grande do Retiro	3611 -5805 3611-5806
UBS Frei Benjamim	Rua da Matriz s/nº - Valéria	3611 -7910 3611-7911
UBS Marechal Rondon	Praça Marechal Rondon s/nº - Fim de Linha Marechal Rondon	3611 -5208 3611-5209
USF Alto do Cabrito	Rua Santa Gertrude s/n – Alto do Cabrito	3611-5210
USF Nossa Senhora do Guadalupe Alto do Peru	2ª Trav.do Oriente s/n	3235-7600
USF Antonio Lazzarotto	Avenida Suburbana	3611-5915
USF Boa Vista de São Caetano	Rua Rodovia A, S/Nº - Boa Vista São Caetano	3611-3543
USF Boa Vista Lobato	Rua João Rodrigues Mendes s/nº- Final de Linha de B.V. do Lobato.	3611-5212 3611-5213
USF Fiais	Rua Voluntários da Pátria nº 67 - Fiais	3611-5839 3611-5840
USF Jaqueira do Carneiro	Rua da Jaqueira s/nº- Retiro	3611- 2967
USF Recanto da Lagoa	Rua Salvador s/n – Fazenda Coutos	3217-4669
USF Bom Juá	Praça Eunapio Queiroz S/nº Final de Linha do Bom Juá	3611-7318
USF Capelinha de São Caetano	Rua da Glória,nº143-Capelinha	3611-5213
USF Recanto da Lagoa II	Rua Muniz Ferreira S/n(Coutos 1ª Etapa Setor A), nova Brasília de Valéria.	3266-2187

DS CAJAZEIRAS

UNIDADE	ENDEREÇO	TELEFONE
UBS Nelson Plauhy Dourado	Rua Endeo Nascimento, Qd. C, s/n Cajazeira III Águas Claras.	3611-5313
USF Boca da Mata	Setor 07, Caminho 58 – Fazenda Grande IV - Fim de Linha da Boca da Mata.	3611-5304 3611-5305
USF Cajazeira IV	Rua Álvaro da Franca Rocha, Via Coletora, s/n – Cajazeira IV.	3611-5350 3611-5351
USF Cajazeira V	Estrada do Matadouro, Rótula de Cajazeira V s/n – Cajazeira V.	3611-5309 3611-5310
USF Jardim das Mangabeiras Cajazeiras VIII	Rua Direta da Mangabeira, nº 108, Cajazeiras VIII. CEP 41338-710	3611-6902
USF Cajazeira X	Rua Ministro Apolônio Salesn, Rua D, Quadra D, s/n, Setor 2 - Cajazeira X	3611-5300 3611-5301
USF Cajazeira XI	Rua Juscelino Kubitschek, nº 18, Quadra D – Cajazeira XI.	3611-5353
USF Palestina	Rua Sargento Bonifácio, s/n - Palestina, Fim de Linha.	3611-6839
USF Yolanda Pires	Rua Direta, Quadra E, s/n - Fazenda Grande I.	3611-5369 3611-5371

DS SUBÚRBIO FERROVIÁRIO

UNIDADE	ENDEREÇO	TELEFONE
USF Alto da Terezinha	R. Direta da terezinha (alto da Terezinha) cep 40.711-160	3611-5916
USF Alto de Coutos	Travessa 2 de julho- alto de Coutos cep 40760-334	3611-5903
USF Alto de Coutos II	R. Golán - Parque Setúbal (alto de coutos) cep- 40750-270	3611-6547
USF Alto do Congo	Rua Santo início- alto de coutos cep- 40750- 670	3611-5908
USF Alto do Cruzeiro	Rua campo da bola, rio sena. Cep-40725-220	3611-5933
UBS Bariri	Praça do Bariri, plataforma	3611-5902 /36115600
USF Bate Coração	R. Juracy Magalhães- Paripe (bate coração) cep- 40830-410	
USF de Beira Mangue	Avenida Afrânio Pezoto - São Bartolomeu	3611-5603
USF Bom Jesus dos Passos	Rua da praia- bom jesus dos passos	3297-3277
USF Estrada da Cocua	Rua montes claros, final de linha da Cocua	3611-6829
UBS Fazenda Coutos	Alameda almirante marques leão 40730- 295, fazenda coutos	3611-5959 / 5960
USF Fazenda Coutos I	Rua Deodoro da Fonseca, 40730-290, fazenda coutos	3611-5927
USF Fazenda Coutos II	Rua Cristóvão Barreto 40731-163, fazenda coutos	3521-7005
USF Fazenda Coutos III	Rua alto das Malvinas, fazenda coutos III	3611-5911
USF Ilha Amarela	Rua nova esperança de ilha amarela	3611-5604
USF Ilha de Maré	Rua da Castra, nº 72, praia grande, ilha de maré	
USF de Itacaranhá	Rua da pipira	3611-5607
USF Nova Constituinte	Rua direta da constituinte, Periperi	3407-4584
UBS de Paripe	Rua almirante barroso	3611-5900
USF Rio Sena	Rua do lírio nº 339 rio sena	3611-5932
USF São João do Cabrito	Rua dos ferroviários (final de linha) nº 122, São João do cabrito cep 40.490-208	
USF São Tomé de Paripe	Rua Santa Filomena	3394-8220
UBS Sérgio Arouca Paripe	Rua Carioca, Paripe	36115926
USF Vista Alegre	Rua do Sabiá, Vista Alegre. Cep	3611-5912